

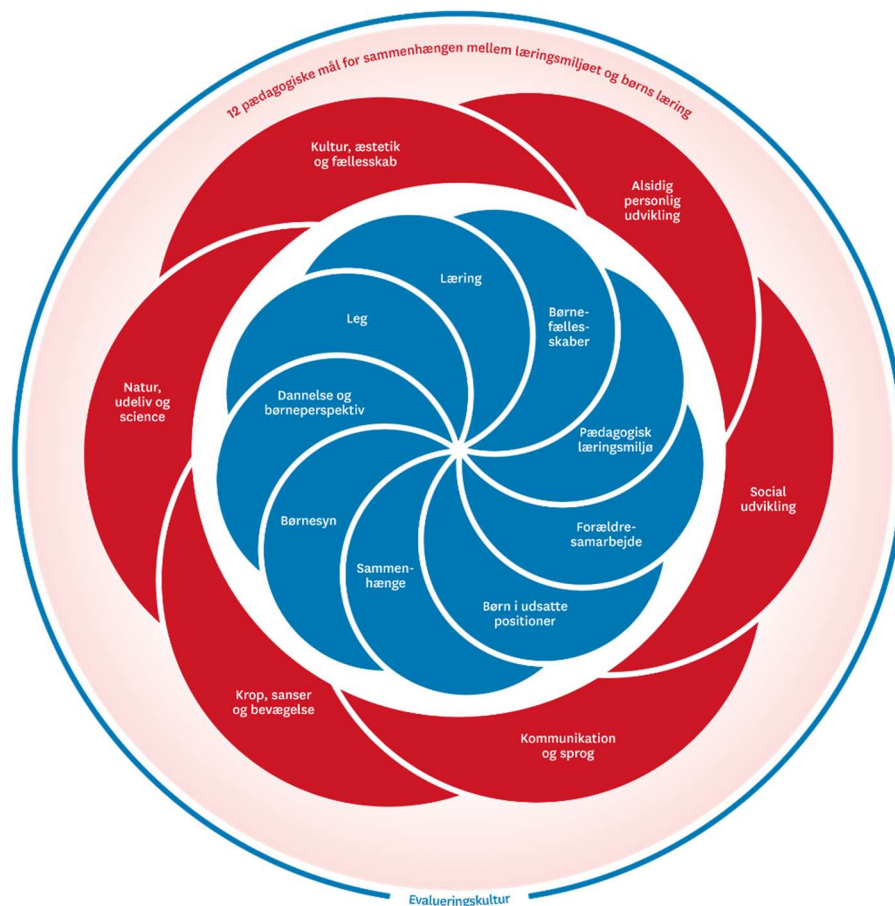
# Pædagogisk læreplan for Dagtilbud Rold Skov 2023-2024



## Indholdsfortegnelse.

Præsentation af Dagtilbud Roldskov	side 4
Pædagogisk grundlag	side 6
Pædagogisk læringsmiljø	side 9
Samarbejde med forældre om børns læring	side10
Børn i udsatte positioner	side 11
Sammenhæng til børnehaveklassen	side 13
Inddragelse af lokalsamfundet	side 15
Fysisk, psykisk, æstetisk læringsmiljø	side 16
Alsidig, personlig udvikling	side 17
Social udvikling	side 18
Kommunikation og sprog	side 19
Krop, sanser og bevægelse	side 21
Natur, udeliv og science	side 22
Kultur, æstetik og fællesskab	side 23
Evalueringskultur	side 24

## Den styrkede pædagogiske læreplan;



”Den pædagogiske læreplan udarbejdes med udgangspunkt i det fælles pædagogiske grundlag samt de seks læreplanstemaer og de tilhørende pædagogiske mål for sammenhængen mellem det pædagogiske læringsmiljø og børns læring.

Rammen for at udarbejde den pædagogiske læreplan er dagtilbudsloven og dens overordnede formålsbestemmelse samt den tilhørende bekendtgørelse. Loven og bekendtgørelsen er udfoldet i publikationen [Den styrkede pædagogiske læreplan, Rammer og indhold.](#)”

---

## Præsentation af Dagtilbud Rold Skov

---



**Dagtilbud Rold Skov** består af 3 børnehuse, som er beliggende i Arden by og tæt på Rold Skov. Der er i 2023 ca. 170 børn indskrevet i vores dagtilbud.

Vores 3 børnehuse har en tæt tilknytning, da vi alle leverer børn til hinanden via vuggestue og Trækfuglegruppen i Hesselholt. Daglejen huses til legestue i Hesselholt, vi har samme folkeskole - og vi føler os derfor særligt forbundne i eet spor fra 0-6 år.

Børnetallet er vokset betydeligt de seneste 2-3 år; en tendens vi følger tæt, for fortsat at kunne tilbyde fysiske rammer med rigtig god pædagogisk kvalitet. Arden by er i udvikling med rigtig mange børnefødsler, men også med en stigende tilflytning. Vi har god forældreopbakning og nyder godt af et velfungerende lokalsamfund. Vi er beliggende i yderkanten af Mariagerfjord kommune mod nord - i en by med et voksende potentiale.

**Børnehuset Himmelblå** er normeret til 36 vuggestuebørn og er placeret centralt i Arden by.

**Skovbørnehaven Skelhus** er grundnormeret til 45 børnehavebørn og holder til i en tidligere skovridderbolig i kanten af Rold skov ca. 3 km fra Arden by.

**Børnehuset Hesselholt** er normeret til ca. 45 børnehavebørn. Herudover er ca. 45 førskolebørn indskrevet i vores Trækfuglegruppe, hvor dagtilbuddets kommende skolestartere samles året inden skolestart. Hesselholt er genbo til Himmelblå.

Vi tilbyder 3 unikke børnehuse, hver med sit særlige "DNA".

Vi vægter trivsel via bevægelse, mad/frugtordning og udeliv.

Vi har fokus på tidlige tiltag omkring børns sprog, tale og kommunikation.

Vi prioriterer indsatser omkring børn og familier i udsatte positioner.

Vi er opsøgende på tværfagligt samarbejde og faglig sparring.

Vi vil betyde noget for det gode lokalmiljø, vi er en del af.

Vi er servicemindende og professionelle.



I 2023-2024 vil vi særligt arbejde på;

- At igangsætte Neuro Pædagogisk Udviklingsleg (NPU).
- Tiltag, som fastholder gode medarbejdere.
- Tiltag, som rekrutterer nye dygtige medarbejdere.
- Forældreinddragelse.

## Pædagogisk grundlag.

*“Den pædagogiske læreplan skal udarbejdes med udgangspunkt i et fælles pædagogisk grundlag. Det pædagogiske grundlag består af en række fælles centrale elementer, som skal være kendetegnende for den forståelse og tilgang, hvormed der skal arbejdes med børns trivsel, læring, udvikling og dannelse i alle dagtilbud i Danmark.”*

Et pædagogisk grundlag skal først og fremmest LEVES og mærkes i dagligdagen – af de mange forskellige små og større mennesker, som kommer i vores dagtilbud. Et pædagogisk grundlag skal være dynamisk, reflekterende og nysgerrigt.

Dygtige medarbejdere, engagerede forældre, inddragelse af evidensbaseret forskning og synlig pædagogisk ledelse hjælper os godt på vej...

### 1) Børnesyn, børneperspektiv og dannelse.

- **Børn** fødes med unikke genetiske anlæg, i forskellige miljøer og med forskellige livsvilkår.
- **Børn** udvikler sig i forskellige tempi - det er helt normalt og helt forståeligt.
- **Børn** har brug for basal omsorg, at blive mødt, som dem de er, at få tilpasse udfordringer, at blive mødt med positive forventninger fra de nære relationer i familien og hos det pædagogiske personale.
- **Et børneperspektiv** er et perspektiv på praksis fra en bestemt position – fra børnehøjde. Her bestræber vi os på at se med barnet ud i dets sociale liv og være udforskende og nysgerrig på, hvordan børn lever og oplever deres hverdags- og institutionsliv.



**Dannelsen** hos barnet er, i de første leveår, baseret på etableringen af nære relationer – og dét vi kalder tilknytning. Den måde, barnet ser sig selv gengivet – særligt af forældre eller andre primære personer i hjemmet, men også i de pædagogiske medarbejders øjne og sind, påvirker barnets selvopfattelse.



Barnet bliver bl.a. sig selv ud fra, hvad andre ser i det, og derfor er det et kæmpe privilegium, men også en stor opgave, vi som samfund tager på os, når vi byder ind på opgaven med at danne børn i dagpleje, vuggestue og børnehaver....

### 1) Leg, læring og børnefællesskaber.

**At lege er noget man skal øve sig på for at blive rigtig god til det!** Børn opfatter (oftest) leg som noget rart, sjovt og som en naturlig del af deres hverdag. Mange børn får deres første sociale legeerfaringer med evt. søskende, forældre, andre børn i dagplejen eller vuggestuen. Legeerfaringer, som udvikler samspilmønstre, som barnet bygger videre ud fra, når det kommer i børnehave.

*Ny forskning peger på, at legen generelt har trange kår i hjemmene, hvor skærmtid får mere og mere indpas – helt ned i 6 mdr. alderen...*

Legeerfaringer mellem børn udvikler samspilmønstre, som barnet bygger videre ud fra, når det kommer (særligt) i børnehave. Børn møder derfor op i vores Dagtilbud med meget forskellige samspilsfærdigheder og legefærdigheder. Disse mønstre og færdigheder skal vi de kommende år blive meget klogere på fx via viden og teori omkring ”\*Neuro Pædagogisk Udviklingsleg” \* Tea Tyrre Sørensen

Vi kan arbejde med at sandsynliggøre **Læring**, men vi kan ikke bestemme læring. Læring kan ikke hældes på børn. I det pædagogiske felt, er læring at sætte mål for det, vi ønsker børnene skal lære, så deres udvikling formes i en bevidst velovervejret retning. Alt efter barnets alder, udvikling og trivsel sker dette i et miljø, hvor de voksne har blik for barnets nærmeste udviklingszone.



**Børnefællesskabet** er ofte karakteriseret ved "fri leg" - at børn stort set selv vælger hvad de vil lege, hvor de vil lege og hvem de vil lege med. Principielt er der ALT for lidt "fri dressur" i danske vuggestuer og børnehaver - MEN;

Med retten til selv at vælge, som 2-3-4 og 5 årig følger også et massivt ansvar. Ansvaret for at kunne reflektere over sig selv og sine valg i omverden. "Hvad har jeg lyst til?". Én af "konsekvenserne" ved det frie valg for børnene er, at de overdrages et ikke ubetydeligt ansvar for deres liv og udvikling og for andre børns erfaringsdannelse og udvikling.

Børn har derfor brug for voksne, der påtager sig det overordnede ansvar ved at markere sig som samtalepartnere, idemagere og "karavaneførere".

[Vi vil i 2023 og 2024 arbejde med børnekultur og fællesskaber via redskaber fra "NPU"](#)



---

## Pædagogisk læringsmiljø



*”Det skal fremgå af den pædagogiske læreplan, hvordan det enkelte dagtilbud hele dagen etablerer et pædagogisk læringsmiljø, der med leg, planlagte vokseninitierede aktiviteter, spontane aktiviteter, børneinitierede aktiviteter samt daglige rutiner giver børnene mulighed for at trives, lære, udvikle sig og dannes.*

*Det pædagogiske læringsmiljø skal tilrettelægges, så det inddrager hensynet til børnenes perspektiv og deltagelse, børnefællesskabet, børnegruppens sammensætning og børnenes forskellige forudsætninger.”*

**Den styrkede pædagogiske læreplan, Rammer og indhold, s. 22-23**

---

### Hvordan skaber vi hele dagen et pædagogisk læringsmiljø, der giver alle børn mulighed for at trives, lære, udvikle sig og dannes?

Vi har i alle 3 børnehuse meget forskellige (fysiske, strukturelle og kulturelle) læringsmiljøer. Det er vi stolte af, fordi vi formår at skabe kontinuitet med fælles værdier og gode overgange i spændevinden fra 0-6 år.

I Dagtilbud Rold Skov sammensættes dagen med en vekselvirkning af voksen initierede og børne initierede aktiviteter. Der arbejdes med fordybelsesgrupper, hvor en voksen kan gå fra med 4-6 børn, og andre gange i større grupper – alt efter aktivitetens formål og børnesammensætning. Aktiviteterne i disse grupper tager ofte udgangspunkt i mål, som vi mener er vigtige at nå i den aktuelle børnegruppe, andre gange arbejdes ud fra et fælles tema, andre gange arbejdes ud fra individers behov.

”Rutinepædagogik” giver mulighed for at inddrage børn i praktiske og meningsfulde opgaver. Rutiner bruges også bevidst, som katalysator for relationsarbejdet og de kan tænkes ind i et inklusionsperspektiv. De sikrer med deres daglige gentagelser deltagelse af alle børn, uanset barnets forudsætninger. Fra 7-17 inddrages børnene i husenes rutiner. Der findes meget læring sted i garderoben, ved bleskift, omkring dagens mange måltider, når dagen starter og dagen går på hæld.

I vores praksis bruger vi ICDP. Det grundlæggende mål i ICDP er at gøre voksne mere lydhøre over for børns behov, samt forbedre de voksnes evne til at møde børn på børnenes egne præmisser. At vi er i stand til at se bag om barnets handlinger og ytringer. [Om ICDP - ICDP](#)

---

## Samarbejde med forældre om børns læring

*”Det skal fremgå af den pædagogiske læreplan, hvordan dagtilbuddet samarbejder med forældrene om børns læring.”*

*Den styrkede pædagogiske læreplan, Rammer og indhold, s. 24-25*



---

### Hvordan samarbejder vi med forældrene om barnets og børnegruppens trivsel og læring?

Vi er bevidste om, at børn manøvrerer rundt i mange forskellige miljøer; bl.a. mellem (flere) hjem og børnehus. Vi forholder os åbent og nysgerrigt til, at der er mange forskellige måder på at bedrive familie og børneopdragelse.

Børn knytter sig primært til dem, der passer på dem derhjemme. I hjemmet findes de **vigtigste** voksne for barnet og derfor findes hovedansvaret for børns trivsel, udvikling og dannelse i de nærmeste og kærligste relationer.

Børn knytter sig også til personalet i vuggestuen eller børnehaven. Det kaldes sekundær tilknytning, og er også en vigtig relation for børn, som typisk tilbringer mange timer i dagtilbuddet. Børns tilknytning til personalet begynder ved det første møde, og karakteren af den tilknytning opbygges over tid.

Samarbejdet starter formelt med et velkomstbrev til familien, hvor vi inviterer barn og forældre til at besøge os. Ved dette første møde aftales indkøringsforløbet med fokus på barnet - foruden de familiemæssige og praktiske vilkår, som alle møder op med.

I vuggestuen har indkøringsfasen stor betydning, da børnene ofte er nonverbale, og derfor har endnu større behov for forældres hjælp til en god indkøring.

Ud over at være privilegerede ved at møde vores forældre 2 gange dagligt, mødes vi jævnligt, når vi (eller forældre) har brug for tid til ekstra dialog. Vi tilbyder mange forskellige samtaleformer; fx opstartssamtaler, førskolesamtaler, statussamtaler og Åben dialog, hvor forældre kan booke tid til samtaler om generelle udfordringer. Derudover vægtes at have forskellige forældrearrangementer, arbejdsdage og en inviterende tilgang i dagligdagen.

Det tværfaglige samarbejde såsom "Det Udvidede teamsamarbejde" =UTM, Henvendelses systemet til Pædagogisk, psykologisk rådgivning - PPR og deltagelse i diverse overleveringssamtaler ved børns skift kvalificerer vores samtalepraksis.

Som et alternativ til kommunikationen ved aflevering og afhentning, kommunikerer vi (fortrinsvis kollektivt) via "AULA". Vi bruger den skriftlige kommunikation til at dokumentere de tiltag og den læring, vi oplever børnene får del i. Vi giver forældrene indblik i vores aktiviteter via fotos, dokumentation og nyhedsbreve.



St. Økssø – Rold Skov.

---

## Børn i udsatte positioner

*”Det skal fremgå af den pædagogiske læreplan, hvordan det pædagogiske læringsmiljø tager højde for børn i udsatte positioner, så børnenes trivsel, læring, udvikling og dannelse fremmes.”*

*Den styrkede pædagogiske læreplan, Rammer og indhold, s. 26*



---

### Hvordan skaber vi et pædagogisk læringsmiljø, der tager højde for og involverer børn i udsatte positioner, så børnenes trivsel, læring, udvikling og dannelse fremmes?

Børn i udsatte positioner er en sammensat gruppe. Der kan ligge både fysiologiske, psykologiske og kulturelle årsager til, at børn defineres, som udsatte. Børn kan periodevis være sårbare, fordi de forbigående belastes af et for dem alvorligt problem i deres familie eller nære miljø.

**At være i en udsat position er dynamisk og kontekstbestemt – og kan derfor være forbigående, have forskellige årsager og løsninger.**

Børn i udsatte positioner har ikke kun et individuelt problem, men også en fællesskabsudfordring. En udsat position kan bevirke, at børn i kortere eller længere perioder har særligt brug for personalets støtte i dagligdagen.

Vi behøver forståelse fra den øvrige børnegruppe – (og forældre), når det fx prioriteres at små legegrupper, ikke gælder alle, når de voksnes tid bruges på individuelle hensyn med sigte på at opnå deltagelse, når (vigtige) konflikter med enkeltindivider tager tid fra fællesskabet.

Vi sikrer ”nøddudgange”, hvor barnet kan trække sig fra en aktivitet eller den voksne kan bøje aktiviteten for at støtte barnets deltagelsesmuligheder. Små fordybelsesgrupper understøtter dette arbejde, ligesom en velovervejet ”rutinepædagogik” kan understøtte inklusionen. Vores læringsmiljø er indrettet inkluderende, så børn har mulighed for pauser, ude eller inde.

Personalet har hovedansvaret for at skabe rammerne for det gode samarbejde med familier. Vi er opsøgende, hvis dialogen svækkes, vi er opsøgende, hvis et barn udviser tegn på mistroivsel, vi er opsøgende, hvis familien viser tegn på mistroivsel. Der skrues op for samarbejdet til barnets familie fx via ekstra trivselssamtaler og samarbejde med det tværfaglige team.

---

## Sammenhæng til børnehaveklassen

*”Det skal fremgå af den pædagogiske læreplan, hvordan der i børnenes sidste år i dagtilbuddet tilrettelægges et pædagogisk læringsmiljø, der skaber sammenhæng til børnehaveklassen.”*

*Den styrkede pædagogiske læreplan, Rammer og indhold, s. 27*



---

### Hvordan tilrettelægger vi vores pædagogiske læringsmiljø for de ældste børn, så det skaber sammenhæng til børnehaveklassen?

For 15 år siden, begyndte vi i Dagtilbuddet at arbejde målrettet med at skabe en god overgang (brobygning) fra byens børnehaver, primært til folkeskolen. Hvert år i august samler vi alle børn fra byens 2 børnehaveafdelinger i Trækfuglegruppen, og her tilbringer de deres sidste børnehave år.

#### Vi har i samarbejde med Arden skole sat følgende mål for arbejdet i Trækfuglegruppen:

- At etablere læringsmiljøer, som udvikler de sociale relationer mellem børnene på tværs af tidl. børnegrupper.
- At etablere læringsmiljøer, hvor børnene får positive oplevelser med mængder, bogstaver, farver, former m.m.
- At tilbyde læringsmiljøer, hvor fordybelse, vedholdenhed og selvhjulpenhed opøves.
- At opkvalificere og specialisere det pædagogiske arbejde med børnenes kommunikation og sprog
- At opkvalificere samarbejdet til Arden skole.



## ÅRETS GANG I HESSELHOLT Trækfuglegruppe:

**August;** Vi arbejder primært med relationer børn og voksne imellem - børn og børn imellem ud fra principperne i ICDP. Vi vægter en struktureret hverdag, fordi den giver børnene en tryk start. Vi bruger tid på at introducere børnene til husets muligheder, ude som inde. Vi arbejder med "gruppe-mentalitet" via Mary Fondens "Fri for mobberi" koncept.

**September, oktober og november;** Vi arbejder med forskellige temaforløb. Vi har fokus på selvhjulpenhed f.eks. med påklædning. Vi påbegynder i november arbejdet med "Legeøen", som er et materiale om sproglig opmærksomhed. Materialet ligger forud for materialet "Hop om bord i lyd og ord", som børnene præsenteres for på Arden skole. Forebyggende forældresamtaler afholdes også i denne periode.

**December;** Vi laver, sammen med Arden skole, "Motorisk screening af førskolebørn" - som er et redskab til at "opfange" evt. motoriske udfordringer/problemstillinger i børnegruppen/hos det enkelte barn.

**Januar;** Indskrivning til skoleregi. Vi afholder forældresamtaler. I januar måned får vi klarhed over evt. skoleudsættelser - dvs. børn, som skal have lov til at gå et ekstra år i børnehaven. Vi arbejder med forskellige temaforløb.

**Februar:** Vi arbejder med forskellige temaforløb.

**Marts, april;** Vi fortsætter med "Legeø - Vol. 2". Vi har faste dage med cykelhold i konceptet "Vi kan cykle".

**Maj og juni;** Brobygning til Arden skole er i højsædet! Vi har gensidige besøg og børnene vil i juni måned opleve at gå i "rigtig" skole. Vi arbejder desuden med modtagelse af den kommende Trækfuglegruppe.

---

## Øvrige krav til indholdet i den pædagogiske læreplan.



### Inddragelse af lokalsamfundet

*”Det skal fremgå af den pædagogiske læreplan, hvordan dagtilbuddet inddrager lokalsamfundet i arbejdet med etablering af pædagogiske læringsmiljøer for børn.”*

**Den styrkede pædagogiske læreplan, Rammer og indhold, s. 29**

---

#### Hvordan inddrager vi lokalsamfundet i arbejdet med at skabe pædagogiske læringsmiljøer for børn?

Arden er en mindre by, hvor mange kender hinanden – og også mødes i fritiden fx i vores velfungerende idrætshaller, på vores store Naturlegeplads og dyrepark. Vi er privilegerede ved at køre 1 spor fra dagtilbud til skole og kan fysisk nå hinanden på gåben inden for få 100 meter.

I gåafstand, kan vi også komme til byens butikker, kirken, biblioteket, plejehjemmet, landbrug og Statsskoven. Disse lokale tilbud gør vi brug af – i det omfang vores bemanning tillader. Vuggestuen har cykler til udflugter, som sikrer at også de yngste får mulighed for at lære nærområdet at kende.

Skovbørnehaven er en oase, som med sin beliggenhed i skovgrænsen ligger længere væk fra byen. Vi har i 15 år vægtet at have dette unikke tilbud, da nærheden til Rold skov er betydningsfuld i lokalsamfundet. Her vægtes og vises det nære lokalmiljø = Statsskoven. Derudover besøges fortrinsvis Hesselholt med brobygning ( og Rold kirke får faktisk også et årligt besøg til jul 😊 )

*Samarbejdet til lokalmiljøet dokumenteres via fotos – i en kommende evaluering.*

---

## Arbejdet med det fysiske, psykiske og æstetiske børnemiljø

*”Arbejdet med det fysiske, psykiske og æstetiske børnemiljø i dagtilbuddet skal integreres i det pædagogiske arbejde med etablering af pædagogiske læringsmiljøer.*

*Børnemiljøet skal vurderes i et børneperspektiv, og børns oplevelser af børnemiljøet skal inddrages under hensyntagen til børnenes alder og modenhed.”*

*Den styrkede pædagogiske læreplan, Rammer og indhold, s. 30*

---

### Hvordan integrerer vi det fysiske, psykiske og æstetiske børnemiljø i det pædagogiske læringsmiljø?

I Hesselholt og Himmelblå vægtes indendørslivet højere end i Skovbørnehaven, hvor udelivet har naturlig 1. prioritet.

På baggrund af observationer og refleksioner skaber vi tydelige og varierede fysiske læringsmiljøer og sikrer derigennem, at børnenes perspektiv bliver taget alvorligt. Vi vurderer kontinuerligt børnegruppens fælles eller individuelle behov og indretter os efter det. Vi ændrer ofte på de fysiske rammer, for at skabe nye udfordringer og stimulere til nye lege. Dette gælder ude, som inde.

I alle børnehuse vægtes et psykisk børnemiljø, som tager afsæt i vores pædagogiske grundlag. Det er vigtigt for os, at husene også er børnenes. Vores børn er ikke på besøg, men hører til. Dette understøttes i vores rutiner, hvor vi alt efter alder, inddrager børnene fx i praktiske gøremål. Det betyder også noget, at et barn, som har været på ferie, føler sig set og savnet, når det kommer tilbage.

Vi har alle et æstetisk fokus og sætter fx gerne fine hyacinter frem i februar for fælles at vente på det kommende forår, en flot brændestak, som mange har hjulpet med vækker også glæde og stolthed. I alle børnehuse sætter vi en ære i at have indbydende fysiske rammer. I Hesselholt og Himmelblå har vi prioriteret økonomi til at skabe tydelige indendørs legezoner, i skovbørnehaven er særligt ly og læ blevet prioriteret de seneste år via renovering af bålhytte med varmelamper og lys.

Børnene kan på forskellige måder sætte egne spor i læringsmiljøet. Det kan både være i form af kreativ udsmykning, med familiefotos hjemmefra, med indretningspåfund, ved såning af sommerblomster i de fælles højbede og meget andet.



---

---

## Alsidig personlig udvikling

*”Alsidig personlig udvikling drejer sig om den stadige udvidelse af barnets erfaringsverden og deltagelsesmuligheder. Det forudsætter engagement, livsduelighed, gåpåmod og kompetencer til deltagelse.”*

*Den styrkede pædagogiske læreplan, Rammer og indhold, s. 36-37*



### Hvordan understøtter vores pædagogiske læringsmiljø børnenes alsidige personlige udvikling?

- Vi prioriterer tid til en god og tryk indkøring; Alt efter alder, er tilknytning til personalet (og integration i børnegruppen) vigtig.
- Vi bruger energi og TID på det nærværende og direkte relations skabende arbejde med børnene. Børn vigtigere end papirarbejde og dokumentationsopgaver. Det er en værdi, vi holder i hævd.
- Vi arbejder i små fordybelsesgrupper, så ofte vi kan.
- Vi arbejder med ”stilladsering”, som pædagogisk tilgang til at forstå børn (og deres familier).
- Vi er en mangfoldig personalegruppe, som takler forskellige situationer forskelligt. Dermed møder vores børn også mangfoldighed i tilgangen til dem...
- Vi arbejder med ”NPU” til at understøtte det enkelte barn og børnegruppen.

---

## Social udvikling

*”Social udvikling er udvikling af sociale handlemuligheder og deltagelsesformer og foregår i sociale fællesskaber, hvor børnene kan opleve at høre til, og hvor de kan gøre sig erfaringer med selv at øve indflydelse og med at værdsætte forskellighed.*

*Gennem relationer til andre udvikler børn empati og sociale relationer, og læringsmiljøet skal derfor understøtte børns opbygning af relationer til andre børn, til det pædagogiske personale, til lokal- og nærmiljøet, til aktiviteter, ting, legetøj m.m.”*



**Den styrkede pædagogiske læreplan, Rammer og indhold, s. 38-39**

### Hvordan understøtter vores pædagogiske læringsmiljø børnenes sociale udvikling?

Måder at øve sig socialt - sammen;

- Voksne der ”oversætter” børns indbyrdes intentioner – og giver brugbare måder at sige til og fra i lege. Hvordan afviser man ordenligt – hvordan spørger man om lov til at komme med i en leg?
- Voksne, der tåler, at alle lege ikke altid går gnidningsfrit – som kan holde ud at se til, at børnene har konflikter (men øver sig) sammen – også når det bliver svært.
- Voksne der observerer og/eller engagerer sig i legene, giver input – og ideer til hvordan lege kan udvikle sig.
- Voksne, der opfordrer til omsorg for andre; ”Kom og kald på os, hvis nogen skal trøstes!” eller ” Kan du mon trøste din ven lige nu?”
- Voksne, der går foran som ”karavaneførere” - og som også kan grine og være skøre sammen med børn – og andre voksne.

## Kommunikation og sprog

"Børns kommunikation og sprog tilegnes og udvikles i nære relationer med barnets forældre, i fællesskaber med andre børn og sammen med det pædagogiske personale.

Det centrale for børns sprogtiltagelse er, at læringsmiljøet understøtter børns kommunikative og sproglige interaktioner med det pædagogiske personale. Det er ligeledes centralt, at det pædagogiske personale er bevidst om, at de fungerer som sproglige rollemodeller for børnene, og at børnene guides til at indgå i fællesskaber med andre børn."

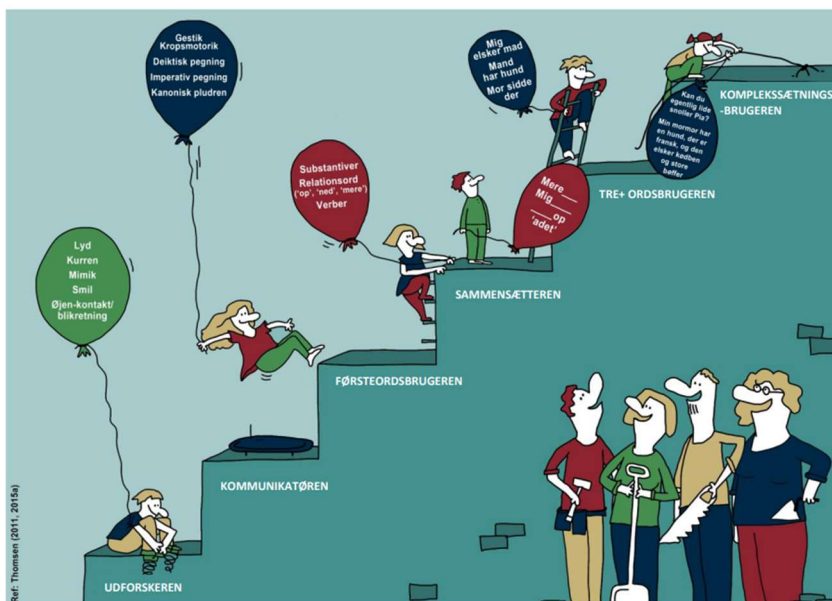
Den styrkede pædagogiske læreplan, Rammer og indhold, s. 40-41



### Hvordan understøtter vores pædagogiske læringsmiljø børnenes kommunikation og sprog?

Måder et opøve sprogmod, sproglæde og talegaver – og til at blive bevidst om det nonverbale kropssprog:

- ✓ Voksne, der taler om (næsten) alt hvad de gør og oplever – Dét er måden børn får ordforråd og kendskab til forholdsord, begreber (og i tilgift, at de kender de voksnes intentioner).



- ✓ Voksne, der nuancerer sprog; der findes jo fx stole og taburetter og skamler og siddepladser og havestole og lænestole og bænke og ...
  - ✓ Veje til sproglæde: Sang, sanglege, rim og remser, at lave sjov (drille og joke med sproget), overdrive, dramatisere - alt efter børnenes udgangspunkt 😊
  - ✓ Dialogisk læsning – også i hjemmet.
  - ✓ Vi skal huske at sige lange og/eller mærkelige ord højt, som fx, pastinakker, dobbeltdækkerbus, generalmajor, spilop-mager, stakitmalermester – og grine sammen, når det driller i munden at sige disse ord. At fjerne med sproget er en vigtig vej til sproglæde – børn rimer og remser gerne med vrøvlord og med "uartige" ord – alt sammen en vej at kende det danske sprog i alle dets facetter.
  - ✓ Sprogudvikling handler om gentagelser, gentagelser og gentagelser.
  - ✓ Voksne, der udviser en forventning om, at en samtale kan have "flere ture" – vi og børn skal ikke gå væk, når der tales sammen – vi italesætter betydningen af øjenkontakt og det at respondere, når man bliver mødt i dialog.
- I vuggestuen sprogvurderes børn ud fra "Sprogtrappen".
  - I børnehaverne sprogscreens alle børn i alderen 3,5 og 5 år. (lovbestemt).
  - Der iværksættes TSK grupper efter behov - TSK =Tale, sprog og kommunikation – her tilbydes børn oftest afgrænsede gruppeforløb, ifht (ud)tale, sproglige og kommunikative udfordringer.
  - I foråret 2023 uddannes 1 sprogmentor i alle børnehuse.

---

## Krop, sanser og bevægelse

*”Børn er i verden gennem kroppen, og når de støttes i at bruge, udfordre, eksperimentere, mærke og passe på kroppen – gennem ro og bevægelse – lægges grundlaget for fysisk og psykisk trivsel.*

*Kroppen er et stort og sammensat sansesystem, som udgør fundamentet for erfaring, viden, følelsesmæssige og sociale processer, ligesom al kommunikation og relationsdannelse udgår fra kroppen”.*

**Den styrkede pædagogiske læreplan, Rammer og indhold, s. 42-43**



### **Hvordan understøtter vores pædagogiske læringsmiljø udviklingen af børnenes krop, sanser og bevægelse?**

Børn skal bevæge sig, fordi det er sjovt, men børn skal også bevæge sig, fordi der er rigtig mange andre grunde – her er blot et lille forskningsbaseret udvalg:

- \* Børn med alsidige motoriske færdigheder har større selvværd og indgår lettere i sociale sammenhænge.
- \* Bevægelse og fysisk aktivitet styrker hjerte, muskler, knogler, sener og ledbånd.
- \* Børn er ikke kun hoved, men i høj grad krop. De er til stede i verden gennem kroppen, og det er vigtigt, at de i dagtilbuddene oplever glæden ved at bruge kroppen i fri leg og mere tilrettelagte fysiske udfordringer.
- \* Kroppen er ikke bare et fysisk redskab, men en måde at sanse og kommunikere med verden på. I kroppen lagres erfaringer, følelser og viden. Og derfor skal børn støttes i at udforske, nyde og forstå det fysiske miljø, naturen og kulturen.
- \* Det er vigtigt, at børn får erfaringer med forskellige former for kropslig nærhed og tryghed; men også at de lærer at forstå og respektere egne og andres kropslige reaktioner, grænser og integritet.

---

## Natur, udeliv og science

*”Naturoplevelser i barndommen har både en følelsesmæssig, en kropslig, en social og en kognitiv dimension.*

*Naturen er et rum, hvor børn kan eksperimentere og gøre sig de første erfaringer med naturvidenskabelige tænke- og analysemåder. Men naturen er også grundlag for arbejdet med bæredygtighed og samspillet mellem menneske, samfund og natur.”*

*Den styrkede pædagogiske læreplan, Rammer og indhold, s. 44-45*



### Hvordan understøtter vores pædagogiske læringsmiljø, at børnene gør sig erfaringer med natur, udeliv og science?

Naturen er et unikt læringsrum, hvor alle sanser kan være i brug. Sanselige oplevelser giver erfaringer – læring, som huskes. De sansemæssige oplevelser lagres på en anden måde; tænk på duften af sne, lyden af tordenvejr, badetur i en kold sø, smerten fra brændenælder, varmen fra et bål, et dyrs kriblen i hånden, duften af nyslået græs – eksempler på erfaringer og oplevelser helt tilbage i barndommen, som vi aldrig glemmer...

Børn i alderen 0-6 år tænker ikke så abstrakt, at de ser det æstetisk smukke i en regnbue eller en ny udsprungen bøgeskov, som vi voksne gør – børn **tænker** ikke natur, de **oplever**! Børn lærer via sanser, det er her erfaringer gøres. Det er via sansninger de første sammenhænge findes, det er her grundlaget for eksperimenter, afprøvninger, nysgerrighed og videbegær lægges. Naturen er mangfoldig og tager ikke skade af at blive brugt og ”eksperimenteret” med af børn.

I alle børnehuse vægtes udelivet – både i de hjemlige omgivelser, men også på gå/cykelture til nærmiljøet. De voksne legaliserer eksperimenter og skaber rammer, som muliggør forskellige udelivs erfaringer. De voksne agerer rollemodeller. De voksne er engagerede i natur og medundersøgende formidlere. Alle har tøj til alle vejrforhold, som kan tåle bevægelse, rutscheture på bakker, leg med vand, mudder osv.

---

## Kultur, æstetik og fællesskab

*”Kultur er en kunstnerisk, skabende kraft, der aktiverer børns sanser og følelser, ligesom det er kulturelle værdier, som børn tilegner sig i hverdagslivet.*

*Gennem læringsmiljøer med fokus på kultur kan børn møde nye sider af sig selv, få mulighed for at udtrykke sig på mange forskellige måder og forstå deres omverden.”*

**Den styrkede pædagogiske læreplan, Rammer og indhold, s. 46-47**



Hvordan understøtter vores pædagogiske læringsmiljø, at børnene gør sig erfaringer med kultur, æstetik og fællesskab?

Gevinster ved at arbejde med æstetiske praksisser:

Bearbejde og kommunikere følelser, tanker og oplevelser.

Udvikle empati og identitet.

Udvikle fantasi og kreativitet.

Udvikle æstetiske formsprog.

Få større livsglæde og livskraft.

Få stimuleret sanser, nysgerrighed og læring.

Opnå æstetiske erkendelser og dannelse.

---

# Evalueringskultur



---

*"Lederen af dagtilbuddet er ansvarlig for at etablere en evalueringskultur i dagtilbuddet, som skal udvikle og kvalificere det pædagogiske læringsmiljø.*

*Lederen er ansvarlig for, at arbejdet med den pædagogiske læreplan evalueres mindst hvert andet år med henblik på at udvikle arbejdet. Evalueringen skal tage udgangspunkt i de pædagogiske mål og herunder en vurdering af sammenhængen mellem det pædagogiske læringsmiljø i dagtilbuddet og børnenes trivsel, læring, udvikling og dannelse.*

*Evalueringen skal offentliggøres.*

*Lederen af dagtilbuddet er ansvarlig for at sikre en løbende pædagogisk dokumentation af sammenhængen mellem det pædagogiske læringsmiljø og børnenes trivsel, læring, udvikling og dannelse. Den pædagogiske dokumentation skal indgå i evalueringen."*

**Den styrkede pædagogiske læreplan, Rammer og indhold, s. 50-51**

---

## **Hvordan skaber vi en evalueringskultur, som udvikler og kvalificerer vores pædagogiske læringsmiljø?**

### **Det vil sige, hvordan dokumenterer og evaluerer vi løbende vores pædagogiske arbejde, herunder sammenhængen mellem det pædagogiske læringsmiljø og de tolv pædagogiske mål?**

Vi har (så vidt dags- og ugeformen tillader) ugentlige møder, hvor pædagogerne evaluerer på de pædagogiske læringsmiljøer, og planlægger praksis ud fra den aktuelle børnegruppe.

Vi afholder personalemøder 1 x månedligt uden for alm. åbningstid.

Vi afholder pædagogisk kursusdag for personalet 1 dag årligt.

Vi arbejder med aktionslæring via "KVALID".





